

## Consejo de la EGS de Marzo de 2025

### No todo escotoma anular se debe a glaucoma

En estadios avanzados de glaucoma, los pacientes pueden presentar un escotoma anular, también conocido como escotoma en anillo, en el que la sensibilidad retiniana está reducida de forma concéntrica. Sin embargo, no todo paciente con un escotoma anular tiene glaucoma. Enfermedades retinianas como la retinitis pigmentosa o la oclusión de arteria central de la retina con respeto foveal pueden producir también un escotoma anular[1]. La exploración clínica permite diferenciar la causa. Resulta más difícil si no se encuentra una causa morfológica para el escotoma anular. En este caso, se debería contemplar una causa funcional o refractiva. El defecto de campo visual funcional más común es la contracción concéntrica de la visión periférica, formando una “visión en túnel”. [2]. Los pacientes con hipermetropía moderada o alta, así como los afáquicos, pueden presentar un escotoma anular refractivo. Se trata de un artefacto causado por la elevada potencia de la lente (y, por tanto, cristales muy gruesos) necesarios para la realización del campo visual, si no hay disponibilidad de lentes de contacto.[3]. Además, los pacientes afáquicos tienen un mayor riesgo de desarrollar glaucoma [4]. Por este motivo, el escotoma anular puede ser una fuente de error en este grupo de pacientes, que llevaría a un diagnóstico equivocado de glaucoma si el examen clínico no se realiza de forma cuidadosa.

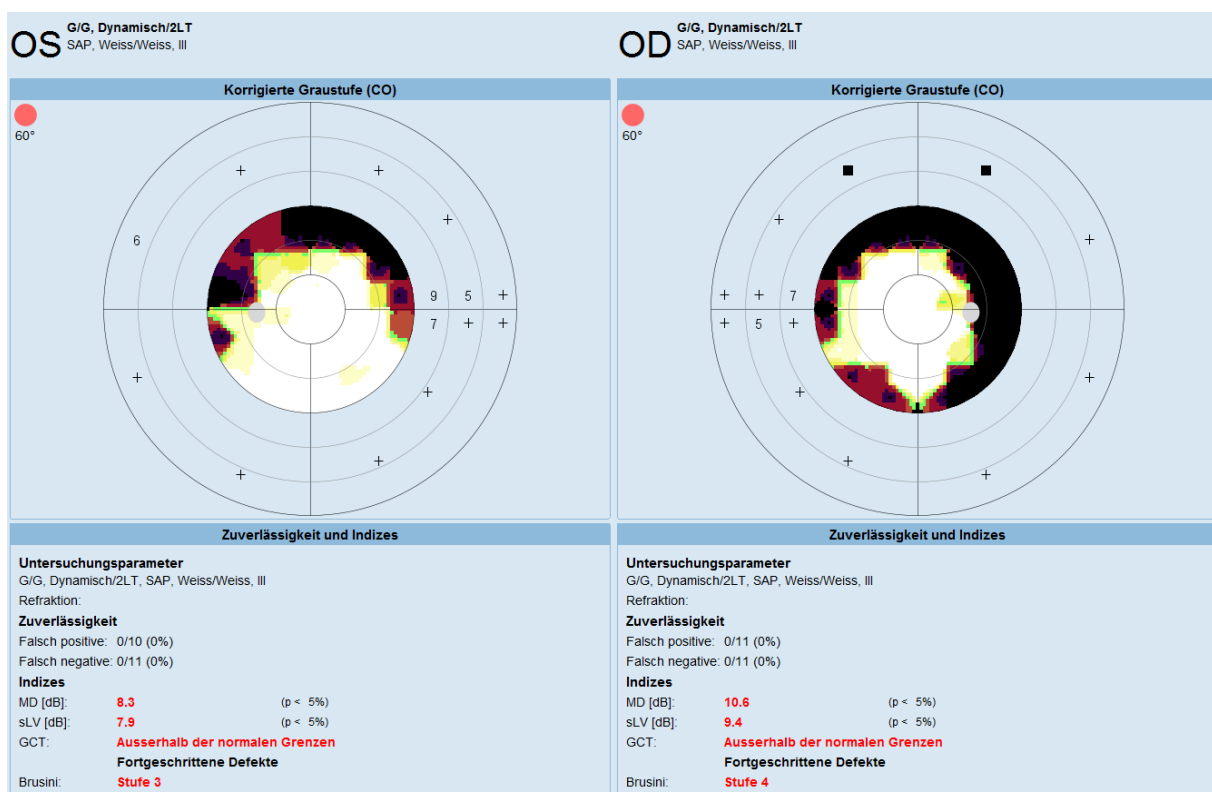


Figura 1: Escotoma anular debido a lentes de alta potencia en un paciente afáquico. La corrección en el ojo izquierdo era de +15 dioptrías y en el derecho de +20 dioptrías.

## *Bibliografía*

[1] Senthil, S., Nakka, M., Sachdeva, V., Goyal, S., Sahoo, N., & Choudhari, N. (2021). Glaucoma Mimickers: A major review of causes, diagnostic evaluation, and recommendations. *Seminars in Ophthalmology*, 36(8), 692–712.

<https://doi.org/10.1080/08820538.2021.1897855>

[2] Bruce BB, Newman NJ. Functional visual loss. *Neurol Clin.* 2010 Aug;28(3):789-802. doi: 10.1016/j.ncl.2010.03.012. PMID: 20638000; PMCID: PMC2907364.

[3] WELSH RC. The roving ring scotoma with its jack-in-the-box phenomenon of strong-plus (aphakic) spectacle lenses. *Am J Ophthalmol.* 1961 Jun;51:1277-81. PMID: 13784293.

[4] Chen TC, Bhatia LS, Halpern EF, Walton DS. Risk factors for the development of aphakic glaucoma after congenital cataract surgery. *Trans Am Ophthalmol Soc.* 2006;104:241-51. PMID: 17471345; PMCID: PMC1809898.

## *Autoría:*

Nathanael Haener, MD, Berna, Suiza